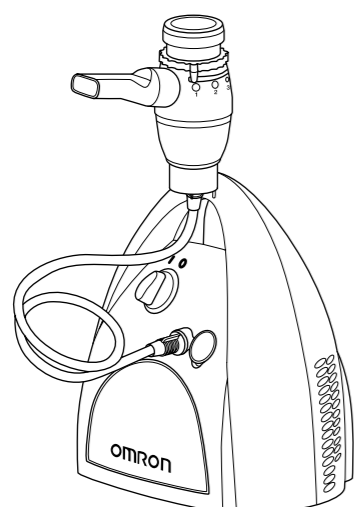


OMRON



Компресорен инхалатор A3 Complete (NE-C300-ITA)

Ръководство за експлоатация

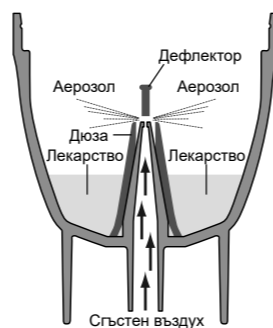
All for Healthcare

IM-NE-C300-ITA-BG-04-11/2018

Благодарим ви, че закупихте A3 Complete. Този продукт беше разработен в сътрудничество с респираторни терапевти за целите на успешното лечение на астма, хроничен бронхит, алергии и други респираторни заболявания. Това е медицинско устройство. Работете с това устройство само в съответствие с указанията, дадени от вашия лекар и/или респираторен терапевт.

Как работи комплектът за пулверизиране

Лекарственият разтвор, който се изпомпва нагоре през канала за лекарството, се смесва със състения въздух, който се генерира от компресорната помпа. Смесеният с лекарството състен въздух се превръща във фини частици и се разпръсква при контакт с дефлектора.



BG

Производител	3A HEALTH CARE S.r.l. Via Marziale Cerutti, 90F/G 25017 Lonato del Garda (BS) Италия
Дистрибутор	OMRON HEALTHCARE EUROPE B.V. Wegalaan 73, 2132 JD Hoofddorp, ХОЛАНДИЯ www.omron-healthcare.com
Филиали	OMRON HEALTHCARE UK LTD. Opal Drive, Fox Milne, Milton Keynes, MK15 0DG, UK www.omron-healthcare.com/distributors OMRON MEDIZINTECHNIK HANDELSGESELLSCHAFT mbH www.omron-healthcare.com/distributors OMRON SANTÉ FRANCE SAS www.omron-healthcare.com/distributors

Произведено в Италия

Предназначение

Медицинска цел

Този продукт е предназначен за употреба при инхалиране на лекарствен разтвор за терапия на респираторни заболявания. Назалният душ е система за назална иригация за промиване на носната кухина и рино-фарингеалната кухина.

Целеви потребител

- Законно дипломирани медицински експерти, такива като лекар, сестра и терапевт.
- Обгрижващ персонал или пациент под ръководството на квалифицирани медицински експерти за домашна терапия.
- Потребителят трябва също да може да разбере принципа на работа на A3 Complete и съдържанието на ръководството за употреба.

Целеви пациенти

Лица, които страдат от респираторни заболявания и за които е нужна инхалация на лекарства, или за които е необходимо промиване на носната кухина и рино-фарингеалната кухина.

Околна среда

Този продукт е предназначен за употреба в обикновени жилища.

Продължителност на използване

Сроковете на употреба са дадени по-долу, при условие че продуктът се използва за пулверизиране на солеви разтвор 3 пъти дневно в продължение на 10 минути при стайна температура (23°C). Сроктът на употреба може да варира в зависимост от средата на употреба.

Компресор (Основен блок)	5 години
Комплект за пулверизиране	1 година
Приставка за уста	1 година
Приставка за нос	1 година
Въздушна тръба (PVC, 100 см)	1 година
Въздушен филтър	70 използвания
Маска (PVC)	1 година
Назален душ	1 година

Мерки за безопасност при употреба

Указанията за предупреждение или внимание, описани в ръководството за експлоатация, трябва да се спазват.

Важни инструкции за безопасност

Прочетете цялата информация в ръководството за употреба и всякаква друга документация, съдържаща се в опаковката на устройството.

⚠ Предупреждение: Показва потенциално опасна ситуация, която, ако не бъде избегната, може да доведе до сериозни травми.

(Използване)

- Препоръчва се да се използва само от един пациент.
- Не използвайте устройството за друга цел, освен за пулверизиране за аерозолна терапия. Производителят не носи отговорност за използването на устройството не по предназначение.
- Използвайте само оригинални принадлежности на OMRON, както е посочено в ръководството за употреба на това устройство.
- При избора на вида, дозата и режима на въвеждане на лекарството следвайте указанията на вашия лекар или респираторен терапевт. Преди употреба проверете позицията на Пръстена за управление на пулверизиранието.
- Ако почувствате нещо необичайно по време на използването, прекратете употребата на устройството веднага и се обърнете към вашия лекар.
- За инхалация не използвайте само вода в комплекта за пулверизиране.
- Дръжте устройството на недостъпно за бебета и деца място. Възможно е устройството да съдържа малки детайли, които може да бъдат поглънати.
- Поради дължината си хранящият кабел и въздушната тръба може да представляват опасност от задушаване.
- Не прибирайте за съхранение въздушната тръба, ако в нея има остатъци от лекарство или влага.
- Не използвайте и не съхранявайте устройството на места, където може да бъде изложено на въздействието на вредни изпарения или летливи вещества.
- Не използвайте устройството на места, където може да влезе в контакт със запалим газ.
- По време на употреба не покривайте компресора с одеяло, кърпа или друг тип покривало.
- Винаги изхвърляйте останалото след употреба лекарство и използвайте ново лекарство при всяка инхалация.
- Да не се използва в анестезиологични или вентилаторни дихателни вериги.
- Не закривайте вентилационните отвори. Никога не поставяйте устройството на място, където вентилационните отвори могат да бъдат запушени по време на работа.
- Съхранявайте частите на чисто място, за да се избегнат инфекции.

(Опасност от токов удар)

- Никога не вкарвайте и не изкарвайте щепсела на устройството с мокри ръце.
- Компресорът и хранящият кабел не са водоустойчиви. Не разливайте вода или други течности върху тези части. Ако върху тези части бъде разлята вода, веднага извадете щепсела на хранящия кабел от контакта и избършете течността с марля или друг водоотлъщач материал.
- Не потапяйте компресора във вода или друга течност.
- Не използвайте и не съхранявайте устройството на влажни места.
- Не използвайте устройството при повреден хранящ кабел или щепсел.
- Дръжте хранящия кабел далеч от нагreti повърхности.

(Почистване и дезинфекция)

- Когато почиствате или дезинфекцирате частите, спазвайте посочените по-долу правила. Неспазването на тези правила може да доведе до увреждане, неефективно пулверизиране или инфекция. Инструкции потърсете в раздел „Почистване и дезинфекция“.
- Почистете и дезинфекцирайте комплекта за пулверизиране, маската, назалния душ, приставката за уста или приставката за нос, преди да ги използвате, както следва:
 - при първото използване след покупката;
 - ако устройството не е използвано продължително време;
 - ако устройството се използва от повече от едно лице.
 - Не забравяйте да измиете или да избършете всички части след употреба и да се уверите, че те са напълно дезинфекцирани и изсушени, след което ги съхранете на чисто място.
 - Не оставяйте почистващия разтвор сред частите.

⚠ Внимание: Показва потенциално опасна ситуация, която, ако не бъде избегната, може да доведе до лека или средна травма или физическо увреждане.

(Използване)

- Осигурявайте постоянен контрол, когато устройството се използва от или в присъствието на деца или инвалиди.
- Уверете се, че всички части на устройството са свързани правилно.
- Уверете се, че въздушният филтър е поставен правилно.
- Уверете се, че въздушният филтър е чист. Ако въздушният филтър е бил използван над 70 пъти, сменете го с нов.
- Докато го използвате, не накланяйте комплекта за пулверизиране под ъгъл, по-голям от 45 градуса във всички посоки, нито го разклащайте.
- Не използвайте и не съхранявайте устройството при нагната въздушна тръба.
- Използвайте само оригинални части на комплекта за пулверизиране, въздушна тръба, въздушен филтър и капак на въздушния филтър.
- Не наливайте в резервоара за лекарство повече от 12 мл лекарствен разтвор.
- Не пренасяйте и не оставяйте комплекта за пулверизиране без надзор, докато в резервоара за лекарство има лекарствен разтвор.
- Не оставяйте устройството без наблюдение в обсега на малки деца или хора в неравностойно положение.
- Този продукт не трябва да се използва при пациенти, които са в безсъзнание или нямат спонтанно дишане.
- Не подлагайте устройството или неговите части на силни удари, например, не го изпускайте на пода.
- Не деформирайте разпрашаващата глава и не бъркайте в дюзата на резервоара за лекарство с карфица или с друг остър предмет.
- Не вкарвайте пръстите си или други предмети в компресора.
- Не разглобявайте или не се опитвайте да ремонтирате компресора или хранящия кабел.
- Не оставяйте устройството в условията на екстремални високи или ниски температури, или на пряка слънчева светлина.
- Не блокирайте капака на въздушния филтър.
- Не използвайте устройството, докато спите или ако ви се спи.
- Одобрено само за употреба при хора.
- По време на работа компресорът може да стане горещ.
- Не докосвайте компресора за различна от необходимата операция, като изключване на хранящото при пулверизиране.
- За да избегнете оставянето на лекарство върху лицето, не забравяйте да почистите лицето на потребителя, след като свалите маската.
- За да избегнете нараняване на лигавицата на носа, не вкарвайте приставката за нос твърде дълбоко в носа.

Запознайте се с вашето устройство



- Преди употреба се уверете, че разпрашаващата глава е монтирана правилно.
- Не използвайте повредени комплект за пулверизиране, приставка за уста или приставка за нос.
- Не използвайте назалния душ за каквато и да е друга цел, различна от предназначението му като устройство за назална иригация.

(Опасност от токов удар)

- След употреба и преди почистване винаги откачайте устройството от контакта.
- Включвайте устройството в контакт със съответното напрежение. Не претоварвайте контактите и не използвайте удължителни хранящи кабели.
- Не използвайте неправилно хранящия кабел.
- Не навивайте хранящия кабел около компресора.
- Всякакви изменения или модификации, които не са одобрени от OMRON HEALTHCARE, ще направят невалидна гаранцията на потребителя.

(Почистване и дезинфекция)

- Когато почиствате или дезинфекцирате частите, спазвайте посочените по-долу правила. Неспазването на тези правила може да доведе до увреждане, неефективно пулверизиране или инфекция. Инструкции потърсете в раздел „Почистване и дезинфекция“.
- Не използвайте микровълнова фурна, сушилна машина за съдове или сешоар за сушене на устройството или частите.
 - За дезинфекциране на устройството не използвайте автоклав, стерилизатор с газообразен етиленов оксид или с нискотемпературна плазма
 - При дезинфекциране на частите чрез изваряване се уверете, че в съда за изваряване има вода. В противен случай може да се стигне до пожар.

Общи предпазни мерки:

- Преди всяка употреба оглеждайте устройството и неговите части и проверявайте дали няма никакви проблеми. И по-специално не забравяйте да проверите следното:
 - Дали дюзата или въздушната тръба не са повредени.
 - Дали дюзата не е блокирана.
 - Дали компресорът работи нормално.
- При работа това устройство ще генерира известен шум и вибрации, причинени от помпата на компресора. Също така ще има известен шум, причинен от изпускането на състен въздух от комплекта за пулверизиране. Това е нормално и не означава, че има неизправност.
- Използвайте устройството само по предназначение. Не използвайте устройството за никакви други цели.
- Не използвайте устройството при окръжаваща температура над +40°C.
- Уверете се, че въздушната тръба е свързана надеждно към компресора и комплекта за пулверизиране и че съединението не е разхлабено. Завертете леко найкрайника на въздушната тръба, когато го вкарвате в съединителите на въздушната тръба, за да се избегне разединяването на въздушната тръба по време на работа.
- За да изолирате напълно устройството от източника на храняване, извадете щепсела от източника на храняване.

Запазете тези инструкции за бъдеща справка.

Важна информация относно електромагнитната съвместимост (EMC)

NE-C300-ITA, произведен от 3A HEALTH CARE S.r.l., отговаря на стандарта EN60601-1-2:2015 за електромагнитна съвместимост (EMC). Допълнителната документация в съответствие с този EMC стандарт е достъпна от OMRON HEALTHCARE EUROPE на поместения в настоящото ръководство за експлоатация адрес или на www.omron-healthcare.com. За информация относно EMC на NE-C300-ITA вижте уеб сайта.



Правилно изхвърляне като отпадък на този продукт (Отпадъци от електрическо и електронно оборудване)

В съответствие с Директива 2012/19/EC (OEEО (WEEE)) този знак върху продукта или върху документацията за него показва, че той не трябва да се изхвърля заедно с другите битови отпадъци в края на срока му на експлоатация. За да се предотврати вреда на околната среда или човешкото здраве поради неконтролирано изхвърляне на отпадъци, моля, отделяйте този продукт от другите видове отпадъци и го рециклирайте отговорно, за да подпомогнете устойчивото повторно използване на материални ресурси. Битовите потребители трябва да се свържат с търговеца на дребно, от когото са закупили този продукт, или с местната държавна служба, за информация къде и как могат да върнат това изделие за безопасно за околната среда рециклиране. Бизнес потребителите трябва да се свържат със своя доставчик и да проверят условията и правилата на договора за покупка. Този продукт не трябва да се смесва при изхвърляне като отпадък с другите отпадъчни материали.

Допълнителни медицински принадлежности

(в рамките на Директивата относно медицинските изделия 93/42/ЕИО)

Модел	Код
A3 Complete, комплект принадлежности (съдържание: комплект за пулверизиране, въздушна тръба, приставка за уста, приставка за нос, маска за възрастни, маска за деца)	NEB6001
A3 Complete, Назален душ	NEB5006

Други допълнителни/резервни части

Описание на продукта	Модел
A3 Complete, комплект въздушни филтри (съдържание: 3 бр.)	3AC408

Техническа информация за комплекта за пулверизиране
 Инхалаторът А3 Complete е медицинско устройство, което създава аерозол с различни характеристики за приспособяване към респираторната патология на пациента. Чрез регулиране на „Пръстена за управление на пулверизирането“ в горната част на инхалатора, той може да създава аерозол с гранулометрични характеристики, които ще доведат до отлагане на максимално количество лекарство в третираните дихателни пътища. Позицията на „Пръстена за управление на пулверизирането“ се избира въз основа на указанията на следващата фигура. Обърнете се към вашия лекар за препоръка относно най-добрата за вашето лечение позиция.

Препоръчителна употреба

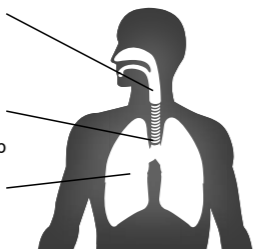
При „Пръстен за управление на пулверизирането“ в позиция 1:
 Размерът на частиците е +7,5 µm и се използва за лечение на заболявания като напр. ринит, синусит и фарингит, тонзилит, ларингит.

При „Пръстен за управление на пулверизирането“ в позиция 2:
 Размерът на частиците е между 4,5 и 7,5 µm и се използва за лечение на заболявания, като например трахеит и трахеобронхит.

При „Пръстен за управление на пулверизирането“ в позиция 3:
 Размерът на частиците е между 2 и 4,5 µm и се използва за лечение на заболявания, като например астма, бронхит, бронхиолит, бронхиектазия, бронхопневмония.

Как да се определи позицията на пулверизатора
 В горната част на инхалатора има 3 точки; малката точка съответства на позиция 3, средната точка – на позиция 2, а големата точка – на позиция 1. Върху пръстена има издатък, който съответства на избраната позиция.

Как да се промени позицията на пулверизатора
 За да промените позицията на пръстена за управление на пулверизирането, издърпайте максимално входния елемент за въздух за инхалиране с една ръка, а с другата завъртете пръстена на желаната позиция. След това отпуснете входния елемент за въздух за инхалиране, за да фиксирате позицията. **Важно:** Ако входният елемент за въздух за инхалиране не е издърпан нагоре, пръстенът не може да се върти. Заклучващ механизъм предотвратява случайно завъртане.



Начин на употреба

1. Проверете дали прекъсвачът на захранването е в позиция „изключено“ (O).
2. Вкарайте захранващия щепсел в захранващ контакт.
3. Махнете горната част на инхалатора от резервоара за лекарство чрез внимателно издърпване нагоре. Резервоар за лекарство
4. Налейте необходимото количество от предписаното лекарство резервоара за лекарство. Разпръсваща глава
5. Проверете за наличието на разпръсваща глава в резервоара за лекарство.
6. Поставете горната част на инхалатора обратно в резервоара за лекарство.

Внимание: За да затворите пулверизатора, подравнете зъба на резервоара за лекарство с канала на горната част на инхалатора, както е показано на фигурата. Канал

7. Прикрепете здраво маската, приставката за уста или приставката за нос към комплекта за пулверизиране. Зъб

8. Прикрепете въздушната тръба. Като завъртате леко накрайника на въздушната тръба го вкарайте здраво в съединителя на въздушната тръба.

9. Дръжте комплекта за пулверизиране, както е показано вдясно. Следвайте указанията на вашия лекар или респираторен терапевт.

Внимание: Не наклонявайте комплекта за пулверизиране под ъгъл, по-голям от 45 градуса, в която и да е посока. Лекарството може да потече в устата или да се получи неефективно пулверизиране. Прав ъгъл

10. Натиснете прекъсвача на захранването, за да го установите в позиция (J). След стартирането на компресора, започва пулверизирането и се образува аерозол. Вдишвайте лекарството. Издишвайте през комплекта за пулверизиране.

11. Когато сеансът завърши, изключете захранването и издърпайте кабела на компресора от контакта.

Подготовка на назалния душ

Свържете системата, както е показано. За наливане на разтвора в резервоара на назалния душ стиснете долната част на душа здраво и завъртете „горната част на назалния душ“ обратно на часовниковата стрелка, докато се отдели. Отстранете горната част и налейте необходимия разтвор в резервоара на назалния душ. За количеството разтвор вижте скалата, отбелязана върху резервоара на назалния душ.



Забележка: Ако налятият разтвор е твърде много, изпразнете резервоара на назалния душ, почистете го и повторете операцията. След като налеете разтвора в резервоара, върнете горната част върху резервоара, като я завъртите по часовниковата стрелка. Свържете единия край на маркуча за въздух към назалния душ, а другия край – към компресора. Включете компресора, за да започне третирането.

Работа на назалния душ
 По време на сеанса дръжте затворена с един пръст другата ноздра, тази, към която не е приложен назалният душ. Работете с назалния душ, като натискате бутона и го освобождавате преди/по време на издишване. При лечение на деца или пациенти с ограничения във възможностите прилагайте последователно към двете ноздри, като ги сменяте на всеки 10–20 секунди. Пригответе си носна кърпичка, за да подсушите ноздрите, ако от отворя в горната част на назалния душ изтича слезеста материя.

Забележка: НИКОГА НЕ ИНХАЛИРАЙТЕ В ХОРИЗОНТАЛНО ПОЛОЖЕНИЕ НИКОГА НЕ НАКЛАНЯЙТЕ НАЗАЛНИЯ ДУШ НА ПОВЕЧЕ ОТ 60°.

Почистване и ежедневна дезинфекция

Почистване
 Почиствайте частите след всяка употреба, за да отстраните остатъчното лекарство. Това ще предотврати неефективното пулверизиране и ще намали опасността от инфекция.

- Части, които подлежат на миене
- **Комплект за пулверизиране, маска (PVC), назален душ, приставка за уста, приставка за нос**
 Измийте ги с топла вода и мек (неутрален) почистващ препарат. Изплакнете ги обилно с чиста, гореща, чешмяна вода, изтръскайте излишната вода и ги оставете да изсъхнат на въздух на чисто място. Препоръчва се смяна на комплекта за пулверизиране А3 Complete или назалния душ след 100 до 120 сеанса на един пациент или след 20 цикъла на стерилизация.

- Части, които не подлежат на миене
- **Компресор, въздушна тръба (PVC)**
 Първо се уверете, че щепселът на захранването е изваден от контакта. Забършете ги с мекото парче плат, навлажнено с вода и мек (неутрален) почистващ препарат.

- **Въздушен филтър**
 Не мийте и не почиствайте въздушния филтър. Ако филтърът се намокри, подменете го. Овлажнените въздушни филтри могат да предизвикат запушвания.

Дезинфекция

Винаги дезинфекцирайте частите след последния сеанс на лечение за деня. Ако частите са силно замърсени, подменете ги с нови. За да изберете метод на дезинфекция, вижте таблицата по-долу.

O: приложимо X: неприложимо

Метод на дезинфекция	Части	Материали						
		Приставка за уста (полипропилен)	Приставка за нос (полипропилен)	Комплект за пулверизиране (полипропилен)	Маска за възрастни** (PVC) Маска за деца** (PVC)	Въздушна тръба (PVC, 100 см)	Въздушен филтър (полипропилен)	Назален душ (полипропилен)
A	Дезинфекциращ етанол	O	O	O	O	X	X	O
	Натриев хипохлорит Milton*	O	O	O	O	X	X	X
	Четвъртични амониеви съединения Osvan*	O	O	O	O	X	X	O
	Хлорхексидин Hibitane*	O	O	O	O	X	X	O
	Амфотерен сулфатанг Tego*	O	O	O	O	X	X	O
B	Изваряване	O	O	O	X	X	X	O

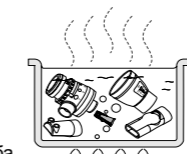
* Пример за предлаган на пазара дезинфекциращ препарат.
 ** Ластична лента (нелатексова). Да не се дезинфектира.

- A. Използвайте предлаган на пазара дезинфектант. Следвайте инструкциите, дадени от производителя на дезинфекциращия препарат. **Забележка:** Никога не почиствайте с бензол, разреждател или запалимо химично вещество.
- Забележка:** След като сте измили комплекта за пулверизиране с наличния дезинфектант, изплакнете го с чиста топла вода и го подсушете много добре преди употреба.

В. Приложимите части може да се изваряват между 15 и 20 минути.

След изваряване внимателно извадете частите, изтръскайте излишната вода и ги оставете да изсъхнат на въздух в чисто помещение.

- ▲ **Внимание: Работа с разпръсващата глава**
- Винаги измивайте разпръсващата глава след всяка употреба.
- Не използвайте четка или карфица за почистване на разпръсващата глава.
- Когато дезинфекцирате частите чрез изваряване, не забравяйте да ги изварявате в обилно количество вода.
- Не изварявайте разпръсващата глава заедно с предмети, различни от съответните принадлежности за пулверизиране.



Отстраняване на кондензацията от въздушната тръба

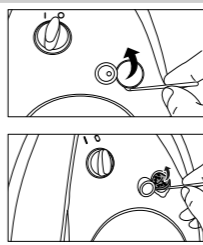
Ако във въздушната тръба има останала влага или течност, не забравяйте да изпълните описаната по-долу процедура, за да отстраните влагата от въздушната тръба.

- 1) Уверете се, че въздушната тръба е свързана към въздушния съединител на компресора.
- 2) Махнете накрайника на въздушната тръба от комплекта за пулверизиране.
- 3) Включете компресора и подайте въздух през въздушната тръба, за да отстраните влагата.

Смяна на въздушния филтър

Ако въздушният филтър е променил цвета си или е бил използван повече от 70 дни, сменете го с нов.

1. Повдигнете капака на въздушния филтър, както е показано на фигурата.
2. Извадете стария филтър с остър предмет, като клечка за зъби, и вкарайте нов въздушен филтър.
3. Поставете капака на въздушния филтър в неговия кожух, като се уверите, че е на едно ниво с повърхността.



- Забележки:**
- Използвайте само въздушни филтри на OMRON, разработени за това устройство.
- Не използвайте устройството без филтър.
- Не се опитвайте да миете или почиствате филтъра. Ако филтърът се намокри, подменете го. Мокрите въздушни филтри могат да предизвикат запушване и опасност от инфекция.
- Тези филтри нямат предна или задна страна.
- Преди да поставите филтъра се уверете, че е чист и че по него няма прах.

Отстраняване на неизправности

В случай че вашето устройство откаже по време на работа, проверете следните възможности.

Проблем	Причина	Отстраняване
Нищо не се случва при завъртане на прекъсвача на захранването.	Вкаран ли е захранващия щепсел в контакта на захранващата мрежа?	Проверете дали щепселът е вкаран в контакта на захранващата мрежа. Ако е необходимо, извадете щепсела и го вкарайте отново.
Когато се включи захранването, няма пулверизиране или пулверизирането е слабо.	Има ли лекарствен разтвор в резервоара за лекарство? Твърде много ли е или твърде малко лекарствен разтвор в резервоара за лекарство? Дали разпръсващата глава липсва или е слобдена неправилно? Правилно ли е слобен комплектът за пулверизиране или назалният душ? Блокирана ли е дюзата? Наклонен ли е комплектът за пулверизиране под остър ъгъл? Правилно ли е свързана въздушната тръба? Сгъната или повредена ли е въздушната тръба? Блокирана ли е въздушната тръба? Замърсен ли е въздушният филтър?	Добавете необходимото количество лекарствен разтвор в резервоара за лекарство. Прикрепете правилно разпръсващата глава. Слобете правилно комплекта за пулверизиране. Уверете се, че дюзата не е запушена. Уверете се, че комплектът за пулверизиране не е под наклон, по-голям от 45 градуса. Уверете се, че въздушната тръба е свързана правилно към компресора и комплекта за пулверизиране. Уверете се, че по въздушната тръба няма прегъвания. Уверете се, че въздушната тръба не е запушена. Подменете въздушния филтър с нов.
Компресорът работи много шумно.	Правилно ли е поставен капацит на въздушния филтър?	Поставете правилно капака на въздушния филтър.
Компресорът е много горещ.	Компресорът покрит ли е с нещо? Закрити ли са вентилационните отвори?	По време на работата не покривайте компресора с никакъв вид покривало. Не закривайте вентилационните отвори.

Забележка: Ако предложенят начин на отстраняване не реши проблема, не се опитвайте да ремонтирате устройството – нито една от неговите части не може да се обслужва от потребителя. Върнете устройството на упълномощен от OMRON магазин за продажби на дребно или дистрибутор.

Технически данни

Описание на продукта: Компресорен инхалатор
 Модел (код): А3 Complete (NE-C300-ITA)
 Номинално напрежение: 230 V ~ 50 Hz
 Консумирана мощност: 140 VA
 Работна температура/влажност/атмосферно налягане: +10°C до +40°C/10% до 95% отн. влажност 690 – 1060 hPa
 Температура/влажност/атм. налягане при съхранение и транспортиране: -20°C до +70°C/5% до 95% отн. влажност 690 – 1060 hPa
 Тегло: Прибл. 1,3 kg (само компресор)
 Размери: Прибл. 130 (Ш) × 215 (В) × 190 (Д) mm
 Опаковката на устройството съдържа: Компресор, комплект за пулверизиране, въздушна тръба (PVC, 100 см), приставка за уста, приставка за нос, маска за възрастни (PVC), маска за деца (PVC), назален душ, 3 бр. резервни въздушни филтри, чанта за пренасяне, ръководство за работа.

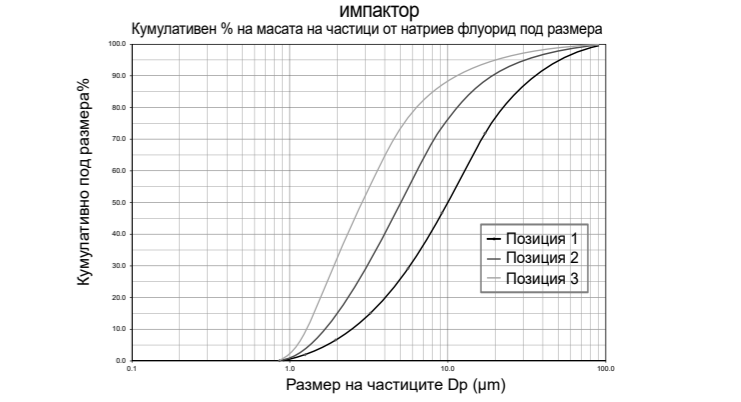
- ☐ = Апаратура от клас II
- ☑ = Част в контакт с пациента Тип BF
- IP21 = степен на защита от проникване
- ⊕ = Изключено захранване
- ⊖ = Включено захранване
- CE 0051

Технически данни за OMRON А3 Complete Компресор с комплекта за пулверизиране А3 Complete:

Необходими количества лекарство: минимално 2 ml – максимално 12 ml
 Звук: Ниво на шума (на разстояние 1 m) 65 db

Размер на частиците (MMAD):	Пръстен за управление на пулверизирането в позиция 1	Пръстен за управление на пулверизирането в позиция 2	Пръстен за управление на пулверизирането в позиция 3
Дебит на пулверизиране (по загуба на тегло):	Прибл. 10 µm	Прибл. 5 µm	Прибл. 3 µm
Подаване на аерозол (3 ml, 1% NaF):	Прибл. 0,7 ml/min	Прибл. 0,5 ml/min	Прибл. 0,3 ml/min
Дебит на пръскане на аерозол (1% NaF):	Прибл. 0,15 ml/min	Прибл. 0,12 ml/min	Прибл. 0,1 ml/min

MMAD = Mass Median Aerodynamic Diameter (масов среден аеродинамичен диаметър)
 Резултати от измерванията на размера на частиците с помощта на каскаден импактор



- Забележки:**
- Подлежи на техническа модификация без предупреждение.
- Възможно е устройството да не работи, ако температурните условия и напрежението на мрежата са различни от определените в спецификациите.
- Устройството отговаря на изискванията на Директивата 93/42/ЕИО на Съвета (Директива за медицинските изделия) и Европейския стандарт EN13544-1:2007+A1:2009. Съоръжението за дихателна терапия – Част 1: Системи за пулверизиране и техните съставни части.
- Работата на устройството може да варира при използването на определени лекарствени препарати, такива като суспензии или препарати с висок вискозитет. За получаване на по-подробна информация вижте информационния лист на доставчика на лекарствения препарат.
- IP класификацията представлява степени на защита, осигурени от външните корпуси, съгласно IEC 60529. Компресорът е защитен срещу навлизане на твърди чужди тела с диаметър над 12,5 mm (например пръсти) и вертикално падащи водни капки, които биха могли да причинят проблеми по време на нормална работа.
- За пълна и актуална информация вижте уебсайта на OMRON HEALTHCARE EUROPE. URL адрес: www.omron-healthcare.com

Гаранция

Благодарим ви, че закупихте продукт на OMRON. Този продукт е произведен от висококачествени материали и с голямо внимание. Той е разработен да ви донесе удовлетворение при условие, че се използва и обслужва правилно, както е посочено в ръководството за експлоатация. Този продукт има 3-годишна гаранция от OMRON, валидна от датата на покупката. Правилната конструкция, изработка и материали на този продукт са гарантирани от OMRON. В рамките на гаранционния период OMRON ще ремонтира или подмени дефектния продукт или която и да е негова дефектна част, като трудът и частите ще са безплатни. Гаранцията не покрива следното:
 а. Транспортни разходи и рискове при транспортиране.
 б. Разходи за ремонтни и/или дефекти в резултат от ремонтни, извършени от неупълномощени лица.
 в. Периодични прегледи и поддръжка.
 г. Повреда или износване на допълнителни части или други приставки, различни от самото основно устройство, освен ако не е изрично гарантирано по-горе.
 д. Разходи, възникващи поради неупотреба на иск (тези ще бъдат таксувани).
 е. Щети от всякакъв вид, включително лични, причинени случайно или поради злоупотреба. Ако се наложи гаранционно обслужване, моля да се свържете с търговеца, от когото сте закупили продукта, или с оторизиран дистрибутор на OMRON. Вижте опаковката / брошурата на продукта за адрес или се свържете с вашия специализиран търговец на дребно.
 Ако ви е трудно да намерите център за обслужване на клиенти на OMRON, свържете се с нас за информация. Ремонт или подмяна в гаранционния период не удължава и не подновява гаранционния период. Гаранционно обслужване ще бъде предоставено само, ако се изпрати целият продукт, заедно с оригиналната фактура / касов бон, издаден(а) на клиента от търговеца. OMRON си запазва правото да откаже гаранционни услуги в случай на предоставена неясна информация.