

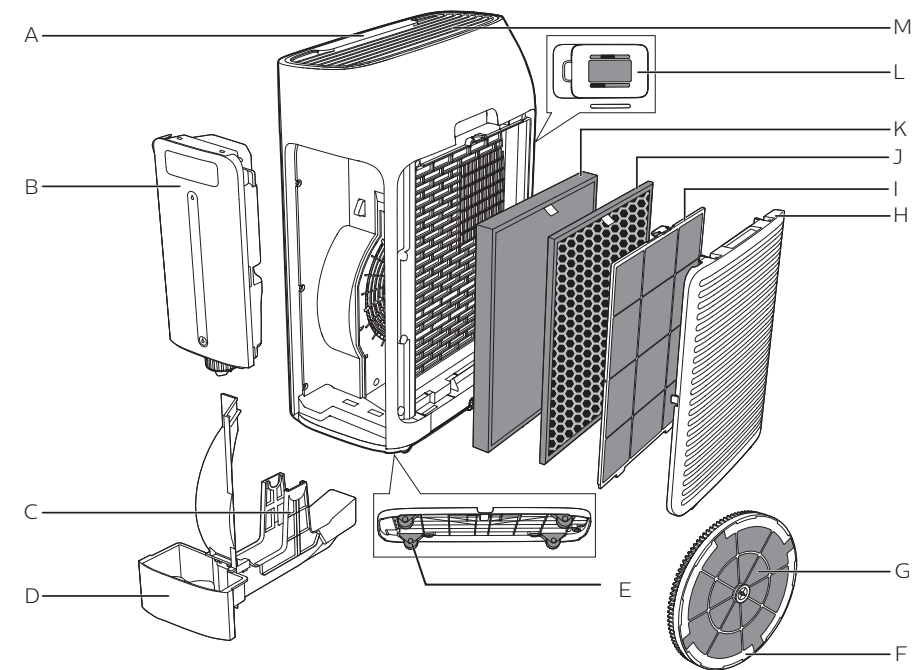


PHILIPS
AC2729



EN	User manual	1	PL	Instrukcja obsługi	90
BG	Ръководство за потребител	22	RO	Manual de utilizare	113
CZ	Příručka pro uživatele	46	SK	Príručka užívateľa	135
HU	Felhasználói kézikönyv	68	UK	Посібник користувача	157

1



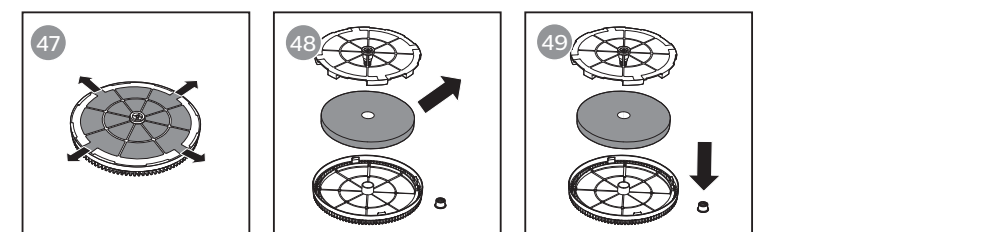
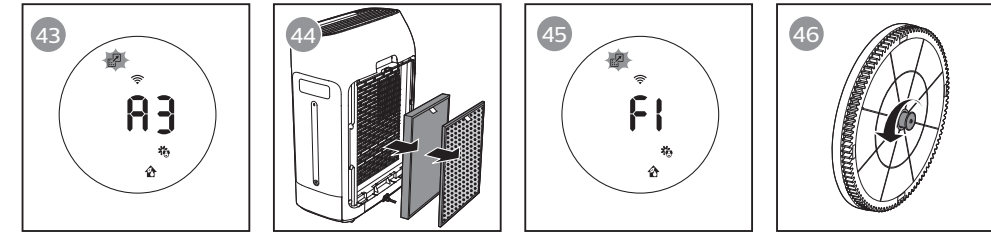
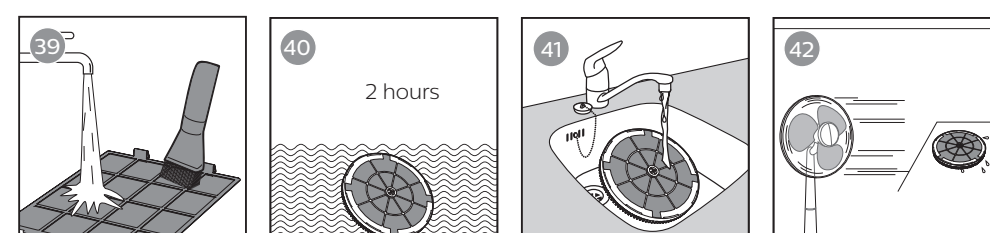
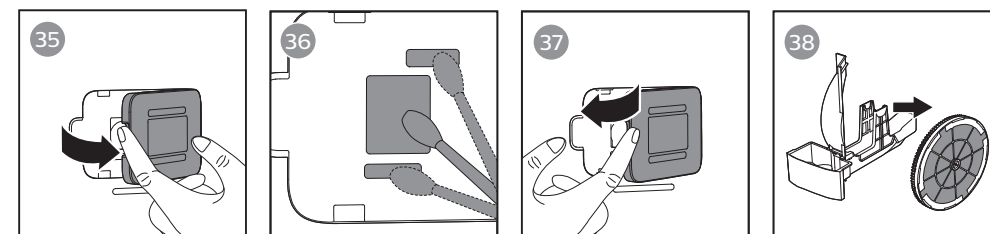
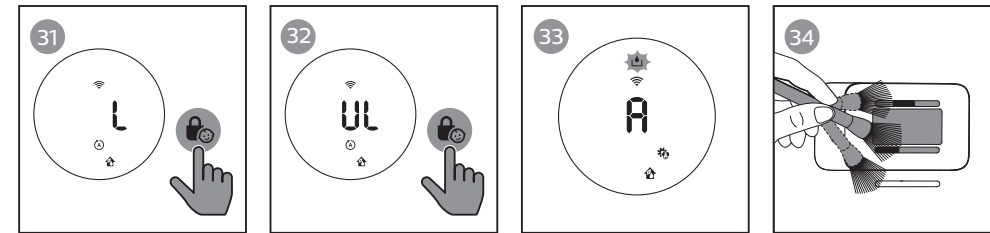
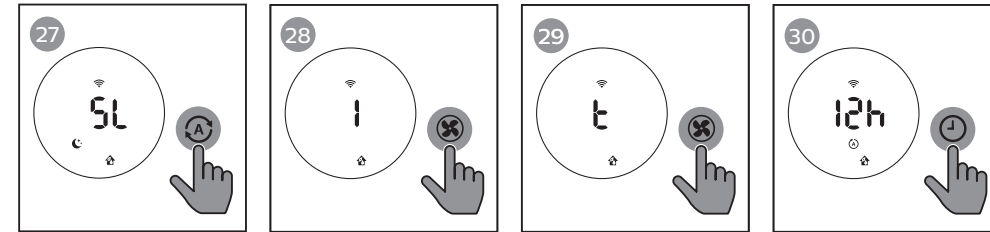
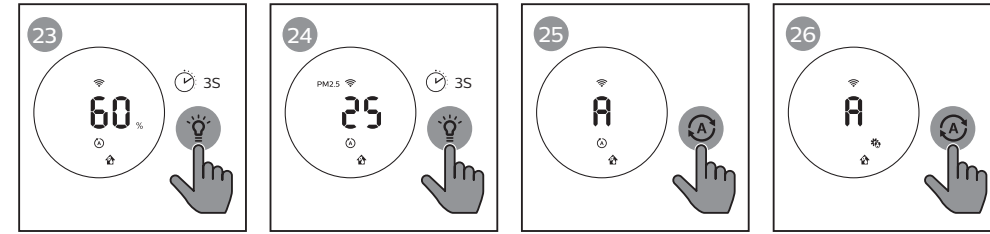
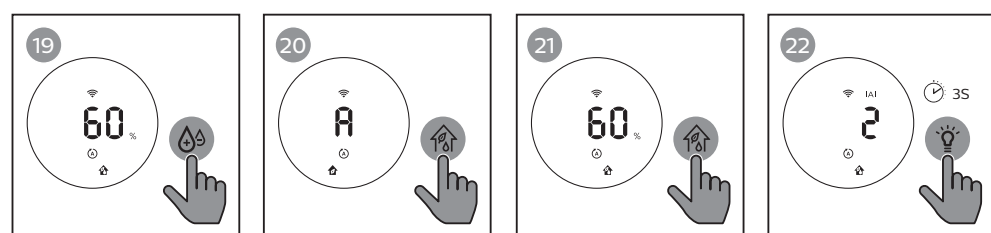
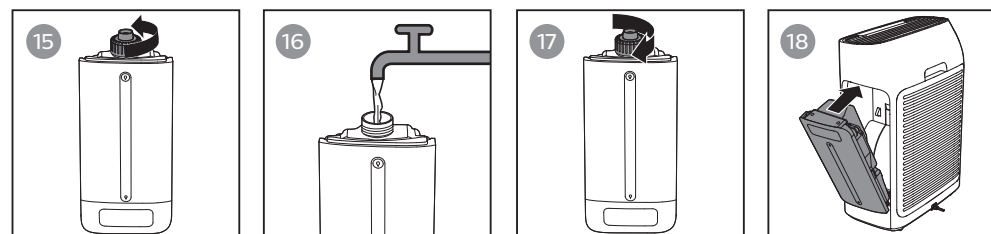
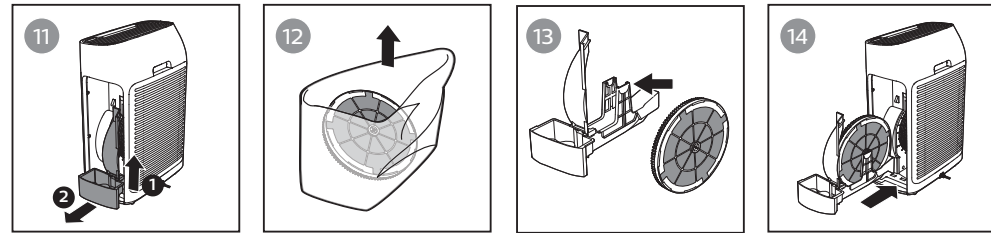
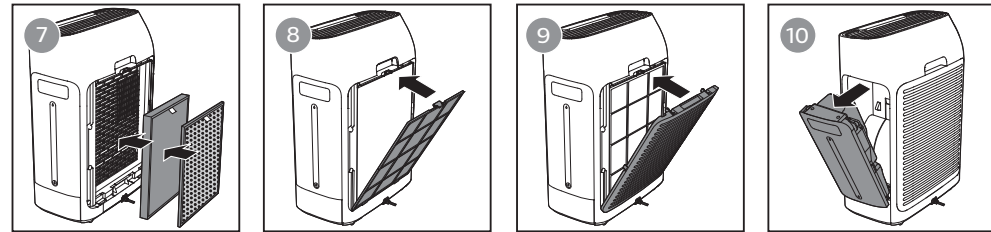
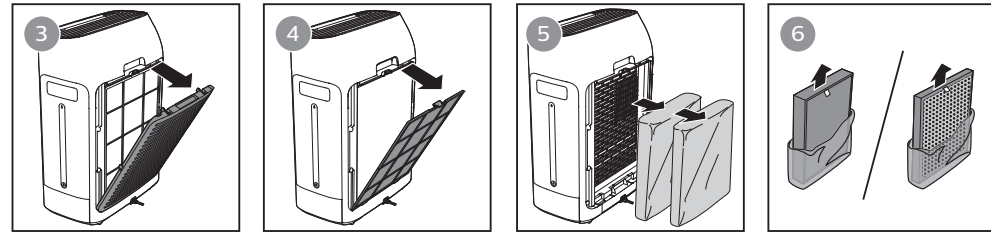
2

Control buttons



Display panel





Съдържание

1	Важно	23	5	Почистване	35	
	Безопасност	23		График за почистване	35	
2	Вашият пречиствател на въздух	27		Почистване на корпуса на уреда	36	
	Общ преглед на продукта (фиг. ①)	27		Почистване на сензора за качество на въздуха	36	
	Общ преглед на бутоните за управление (фиг. ②)	28		Почистване на водния резервоар, тавичката за вода и ротационния овлажняващ фитил NanoCloud	36	
3	Първи стъпки	29		Почистване на предфилтъра	37	
	Монтаж на филтъра NanoProtect	29		Премахване на котлен камък от ротационния овлажняващ фитил NanoCloud	38	
	Подготовка за овлажняване Wi-Fi връзка	30	6	сменете филтъра и фитила	39	
4	Използване на уреда	31		Разбиране на заключване за защита за здравословен въздух	39	
	Разбиране на светлината за качество на въздуха	31		Смяна на филтъра NanoProtect (фиг. ④)	39	
	Включване и изключване	32		Смяна на ротационния овлажняващ фитил NanoCloud	40	
	Задаване на нивото на влажността	32	7	Отстраняване на неизправности	41	
	Превключване на режима на работа	33		8	Гаранция и сервиз	44
	Използване на функцията за затъмняване на светлината	33		Поръчка на части или принадлежности	44	
	Превключване на режима на показване	33	9	Бележки	44	
	Смяна на настройката за автоматичен режим	34		Електромагнитни полета (EMF)	44	
	Промяна на оборотите на вентилатора	34		Рециклиране	45	
	Настройване на таймера	34		Бележка	45	
	Настройка на заключването за деца	35		Опростената ЕС декларация за съответствие	45	
	Ниво на водата	35				

Използваме екологична хартия. Благодарим за вашия принос за спасяване на дърветата.

1 Важно

Безопасност

Преди да използвате уреда, прочетете внимателно това ръководство за потребителя и го запазете за справка в бъдеще.

Опасност

- Не допускате в уреда да попадне вода или друга течност, или запалим почистващ препарат, за да избегнете токов удар и/или опасност от пожар.
- Не почиствайте уреда с вода, друга течност или (запалим) почистващ препарат, за да избегнете токов удар и/или опасност от пожар.
- Не пръскайте запалими материали, като например инсектициди или аромати, около уреда.
- Водата във водния резервоар не е подходяща за пиене. Не пийте тази вода, не я давайте на животни и не я използвайте за напояване растения.

Когато изпразвате водния резервоар, изливайте водата в канализацията.

Предупреждение

- Преди да включите уреда в контакта, проверете дали напрежението, посочено на едната страна на уреда, отговаря на това на местната електрическа мрежа.
- С оглед предотвратяване на опасност при повреда в хранващия кабел той трябва да бъде сменен от Philips, оторизиран от Philips сервиз или квалифициран техник.
- Не използвайте уреда, ако щепселът, хранващият кабел или самият уред е повреден.
- Този уред може да се използва от деца на възраст над 8 години и от хора с намалени физически възприятия или умствени недостатъци или без опит и познания, ако са инструктирани за

безопасна употреба на уреда или са под наблюдение с цел гарантиране на безопасна употреба и ако са им разяснени евентуалните опасности.

- Не позволявайте на деца да извършват почистване или поддръжка на уреда без надзор.
- Наглеждайте децата, за да не си играят с уреда.
- Не блокирайте отворите за приток на въздух и за изходящия въздух, напр. не поставяйте предмети в или пред тях.
- Стандартен Wi-Fi интерфейс на базата на 802.11b/g/n в 2,4 GHz с максимална изходна мощност от 31,62 mW EIRP.

Внимание

- Този уред не е заместител на добрата вентилация, редовното почистване с прахосмукачка или използването на аспиратор или

вентилатор по време на готвене.

- Ако захранващият контакт, използван за захранване на уреда, не е свързан добре, щепселът на уреда ще се нагорещи. Уверете се, че сте включили уреда в правилно свързан електрически контакт.
- Винаги поставяйте и използвайте уреда върху суха, стабилна, равна и хоризонтална повърхност.
- Осигурете поне 20 cm свободно пространство зад уреда и от двете му страни и оставете най-малко 30 cm свободно пространство над уреда.
- Не поставяйте нищо върху уреда.
- Не поставяйте уреда директно под климатик, за да предотвратите кондензация от капки върху уреда.
- Уверете се, че всички филтри са правилно монтирани, преди да включите уреда.

- Използвайте само оригинални филтри на Philips, които са предназначени специално за този уред. Не използвайте никакви други филтри.
- Избягвайте удари с твърди предмети по уреда (особено по отворите за приток на въздух и за изходящия въздух).
- Не бъркайте с пръсти или предмети в отвора за изходящ въздух или отвора за приток на въздух, за да предотвратите физическо нараняване или повреда на уреда.
- Не използвайте уреда, когато сте употребили стайни препарати против насекоми на димна основа или на места с остатъци от мазнина, горящи смоли или химически изпарения.
- Не използвайте уреда в близост до газови уреди, печки или камини.
- Винаги изключвайте уреда след употреба и преди пълнене с вода или извършване на друга поддръжка.
- Не използвайте уреда в помещение с големи температурни промени.
- За предотвратяване на смущения поставете уреда на поне 2 м от електрически уреди, които използват ефирни радиовълни, като телевизори, радиоприемници и радиоуправляеми часовници.
- Когато уредът не се използва за дълго време, е възможно да се развият бактерии върху филтрите. Проверете филтрите след продължителен период на липса на употреба. Ако филтрите са много замърсени, сменете ги (вижте главата "Подмяна на филтъра и фитила").
- Уредът е предназначен само за домакински цели при нормални условия на експлоатация.

- Не използвайте уреда на места с висока влажност или висока околна температура, например в банята, тоалетната или кухнята.
- Уредът не отстранява въглероден окис (CO) или радон (Rn). Уредът не може да се използва като устройство за безопасност в случай на злополуки с горивни процеси и опасни химикали.
- Просто напълнете водния резервоар със студена чешмяна вода. Не използвайте подпочвена или гореща вода.
- Не слагайте вещества, различни от вода, във водния резервоар. Не слагайте аромати във водния резервоар.
- Ако не използвате функцията за овлажняване за дълъг период от време, почистете водния резервоар и ротационната овлажняваща тавичка на фитила NanoCloud и изсушете с въздух ротационния овлажняващ фитил NanoCloud.
- Ако трябва да движите уреда, изключете го първо от електрозахранването. След това изпразнете или свалете водния резервоар и тавичката за вода. Носете уреда за дръжките от двете страни на уреда в хоризонтално положение.
- Изключете уреда по време на пълнене и почистване.

2 Вашият пречиствател на въздух

Поздравяваме ви за покупката и добре дошли във Philips!
За да се възползвате напълно от предлаганата от Philips поддръжка, регистрирайте продукта си на www.Philips.com/welcome.

Пречиствателят на въздух Philips внася свеж влажен въздух във вашата къща за здравето на семейството ви. Той ви предлага усъвършенствана система за изпаряване с технологията NanoCloud, като използва специален овлажняващ филтър, който добавя H₂O молекули към сухия въздух и създава здравословен влажен въздух без формиране на водна мъгла. Неговият овлажняващ филтър задържа бактерии, калций и други частици от водата. Той осигурява само чист влажен въздух в дома ви. Край на сухия въздух през зимния сезон или от климатика.







Преди да използвате уреда, прочетете внимателно това ръководство за потребителя и го запазете за справка в бъдеще.

Общ преглед на продукта (фиг. ①)


- A Контролен панел
- B Воден резервоар
- C Подпора на фитила
- D Тавичка за вода
- E Едностранни колела
- F Колело на фитила
- G Ротационен овлажняващ филтър NanoCloud (FY2425)
- H Капак на задната страна
- I Предфилтър
- J Филтър NanoProtect Active Carbon (FY1413)
- K NanoProtect филтър, серия 2 (FY1410)
- L Датчик за качеството на въздуха
- M Изходяща въздушна струя

Общ преглед на бутоните за управление (фиг. 2)

Бутони за управление

-  Бутон за включване/изключване на захранването
-  Бутон за заключване за деца
-  Бутон за автоматичен режим
-  Бутон за обороти на вентилатора
-  Бутон за настройка на влажността
-  Бутон за затъмняване на светлината
-  Бутон вкл./изкл. на режим 2 в 1
-  Бутон за таймер/нулиране

Панел на дисплея

-  Спящ режим
-  Автоматичен режим
-  Алергенен режим
-  Режим CAMO за пречистване
-  Режим 2 в 1
-  Предупреждение за резервен филтър
-  Предупреждение за доливане на вода
-  Предупреждение за почистване на предфилтър и фитил
-  Дисплей за PM 2,5
-  Индексно показване на алергени на закрито
-  Wi-Fi индикатор

3 Първи стъпки

Монтаж на филтъра NanoProtect

Преди да използвате уреда, извадете всички опаковъчни материали на филтъра и го поставете в уреда както следва:

Забележка

- Уверете се, че страната с етикета е насочена към вас.

- 1 Издърпайте горната част на задния панел към себе си, за да го освободите от уреда (фиг. ③).
- 2 Натиснете щипката надолу и издърпайте предфилтъра към себе си (фиг. ④).
- 3 Свалете всички филтри (фиг. ⑤).
- 4 Свалете всички опаковъчни материали от филтъра NanoProtect (фиг. ⑥).
- 5 Поставете филтъра NanoProtect обратно в уреда (фиг. ⑦).
- 6 Сложете предфилтъра обратно в уреда, първо, монтирайте предфилтъра върху долната част на уреда и след това натиснете щипките на горната част на предфилтъра към уреда (фиг. ⑧).
- 7 За да закачите обратно задния капак, първо, монтирайте панела към долната част на уреда, и след това натиснете горната част на панела срещу уреда (фиг. ⑨).

Подготовка за овлажняване

- 1 Извадете водния резервоар (фиг. ⑩).
- 2 Повдигнете тавичката за вода нагоре и я издърпайте хоризонтално (фиг. ⑪).
- 3 Махнете всички опаковъчни материали от ротационния овлажняващ фитил NanoCloud (фиг. ⑫).

Забележка

- Овлажняващият фитил е монтиран върху колелото на фитила при покупка.

- 4 Поставете колелото на фитила на подпората за фитила (фиг. ⑬).

Забележка

- При поставянето на колелото на фитила върху подпората на фитила се уверете, че издатините на колелото на фитила попадат в съответните процепи.




- 5 Поставете тавичката за вода обратно в уреда (фиг. ⑭).
- 6 Завъртете горната капачка на водния резервоар обратно на часовниковата стрелка, за да го отвинтите (фиг. ⑮).
- 7 Напълнете водния резервоар със студена чешмяна вода (фиг. ⑯).
- 8 Завъртете горната капачка по часовниковата стрелка, за да я фиксирате плътно върху водния резервоар (фиг. ⑰).
- 9 Поставете водния резервоар обратно в уреда (фиг. ⑱).

Wi-Fi връзка

Настройка на Wi-Fi връзката за първи път

- 1 Изтеглетe и инсталирайтe приложението "Air Matters" от **App Store** или **Google play**.



- 2 Поставете щепсела на пречиствателя на въздух в гнездото за захранване и докоснете , за да включите пречиствателя на въздух.
↳ Индикаторът за Wi-Fi  мига в оранжево за първи път.
- 3 Уверете се, че смартфонът или таблетът ви е успешно свързан към вашата Wi-Fi мрежа.
- 4 Стартирайтe приложението "Air Matters" и щракнетe върху "Свързване на пречиствател на въздух или монитор" в горната част на екрана. Следвайтe инструкциите на екрана, за да свържете пречиствателя на въздух към вашата мрежа.
- 5 След успешното сдвояване и свързване Wi-Fi индикаторът  светва в бяло. Ако сдвояването не е успешно, консултирайтe се с раздела за отстраняване на неизправности или помощния раздел в приложението "Air Matters" за обширни и актуални съвети за отстраняване на неизправности.

Забележка

- Тази инструкция е валидна само когато пречиствателят на въздух се конфигурира за първи път. Ако мрежата се е променила или настройката трябва да се извърши отново, направете справка в раздел "Нулиране на Wi-Fi връзка" на страница 31.
- Ако искате да свържете повече от един пречиствател на въздух към вашия смартфон или таблет, трябва да направите това последователно. Завършете настройката на един пречиствател на въздух, преди да включите другия пречиствател на въздух.
- Уверете се, че разстоянието между вашия смартфон или таблет и пречиствателя на въздух е по-малко от 10 м без никакви препятствия.
- Това приложение поддържа най-новите версии на Android и iOS. Моля, проверете www.philips.com/purifier-compatibility за последната актуализация на поддържаните операционни системи и устройства.

Нулиране на Wi-Fi връзка

Забележка

- Това се прилага, когато мрежата по подразбиране, към която е свързан вашият пречиствател, е променена.
- Нулиране на Wi-Fi връзка при промяна на мрежата по подразбиране.

- 1 Поставете щепсела на пречиствателя на въздуха в гнездото за захранване и докоснете , за да включите пречиствателя на въздух.
- 2 Докоснете  и  едновременно в продължение на 3 секунди, докато чуете звуков сигнал.
 - ↳ Пречиствателят на въздух преминава в режим на вдвояване.
 - ↳ Wi-Fi индикаторът  мига в оранжево.
- 3 Следвайте стъпки 4 – 5 в раздела "Настройка на Wi-Fi връзката за първи път".

4 Използване на уреда

Разбиране на светлината за качество на въздуха

Ниво на PM 2,5	Цвят на светлината за качество на въздуха	Ниво на качество на въздуха
≤ 12	Синьо	Добро
13 – 35	Синьо-лилаво	Средно
36 – 55	лилаво-червено	Слаб
> 55	Червено	Много слабо

Светлината за качество на въздуха светва автоматично, когато уредът е включен, и светват всички цветове в последователност. За кратко време сензорите за качество на въздуха избират цвета, който съответства на качеството на атмосферния въздух.

PM 2,5




Сензорната технология **AeraSense** открива точно и реагира бързо на дори най-незначителните промени на частиците във въздуха. Тя ви осигурява спокойствие с обратна връзка в реално време относно PM 2,5. Повечето от замърсители на въздуха на закрито спадат към PM 2,5, което се отнася за пренасяни въздушно частици на замърсители по-малки от 2,5 микрометра. Често срещаните източници на фини частици на закрито са тютюневият дим, готвенето, запалените свещи. Някои

пренасяни въздушно бактерии и най-малките спори на мухъл, алергени от домашни любимци и алергенни частици от акари също спадат към PM 2,5.


IAI

Сензорът от професионален клас на **AeraSense** отчита нивото алергени във въздуха на закрито, а с цифрова обратна връзка от 1 до 12 може да се показва потенциалното ниво на опасност от алергени в него. 1 показва най-доброто качество на въздуха.


Включване и изключване

- 1 Включете щепсела в електрическия контакт.
↳ Уредът издава звуков сигнал.
- 2 Натиснете , за да включите уреда.
↳ Уредът работи в режим 2 в 1 по подразбиране с показано  на екрана.
↳ Когато уредът загрява, на екрана се показва "----". След измерване на частиците само във въздуха уредът показва нивото на PM 2,5 и работи в автоматичен режим по подразбиране.
↳ След измерване на качеството на въздуха за приблизително 30 секунди сензорът за качеството на въздуха автоматично избира подходящия за качеството на въздуха цвят на светлината.
- 3 Докоснете и задръжте  за 3 секунди, за да изключите уреда.

Забележка

- След като уредът е изключен чрез бутона вкл./изкл. , ако щепселът е все още в контакта, уредът ще работи под предишните настройки, когато е включен отново.

Задаване на нивото на влажността

- 1 Докоснете неколккратно бутона за влажност , за да зададете желаната влажност на въздуха до 40%, 50%, 60% или "- -" (фиг. 19).

Забележка





- Когато е избрано ниво на влажност "- -", уредът ще продължи да овлажнява въздуха в стаята, докато нивото на влажност на околната среда достигне 70% RH.

Забележка

- Когато планираното ниво на влажност е постигнато, колелото на фитила ще спре да се върти. То ще започне да се върти отново, ако влажността спадне под целевото ниво.
- Ако искате да увеличите нивото на влажността бързо, можете да изберете по-висока скорост на вентилатора.

Превключване на режима на работа

Уредът има два режима на работа: режим CAMO за пречистване и режим 2 в 1.


- 1 Докоснете бутона за избор на режим , за да превключите на режим CAMO за пречистване (фиг. 20).
 - ↳  се показва на екрана, когато уредът работи в режим CAMO за пречистване.
- 2 Докоснете бутона за избор на режим отново , за да превключите към режим 2 в 1 (фиг. 21).
 - ↳  се показва на екрана, когато уредът работи в режим 2 в 1.
 - ↳ Текущото ниво на влажност се показва на екрана по подразбиране.



Забележка

- На екрана ще се появи нивото на влажност за 3 секунди и ще се промени на най-високото ниво на IA1 или PM 2,5, ако едно от двете не е добро.

Използване на функцията за затъмняване на светлината

С бутона за затъмняване на светлината можете да включите или изключите светлината за качество на въздуха, екрана на дисплея и функционалния индикатор, ако желаете.

- 1 Докоснете бутона за затъмняване на светлината  веднъж: светлината за качество на въздуха ще се затъмни.




- 2 Докоснете бутона за затъмняване на светлината  отново: светлината за качеството на въздуха и панела на дисплея ще се изключат.
- 3 Докоснете бутона за затъмняване на светлината  за трети път: всички светлини ще бъдат отново включени.

Превключване на режима на показване

Уредът има три режима на дисплея: PM 2,5 дисплей, IA1 дисплей и дисплей за нивото на влажност.

Забележка




- Уредът работи в режим на дисплея PM 2,5 по подразбиране.

- 1 Докоснете и задръжте  за 3 секунди, за да превключите на IA1 дисплей (фиг. 22).
 - ↳ Индикатор за IA1 и дисплей на действителното ниво на IA1 на екрана.
- 2 Докоснете и задръжте  за 3 секунди два пъти, за да превключите на дисплея за действителното ниво на влажност (фиг. 23).
- 3 Докоснете и задръжте  за 3 секунди, за да превключите на PM 2,5 дисплей (фиг. 24).
 - ↳ Индикатор за PM 2,5 и на дисплей на действителното PM 2,5 ниво на екрана.

Забележка



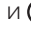
- На екрана ще се появи нивото на влажност за 3 секунди и ще се промени на най-високото ниво на IA1 или PM 2,5, ако едно от двете не е добро.

Смяна на настройката за автоматичен режим

Можете да изберете автоматичен режим (), режим за алергени () и режим на заспиване ().


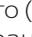

Автоматичен режим

В автоматичен режим уредът избира оборотите на вентилатора в съответствие с влажността на околния въздух и качеството му.

- Докоснете бутона за обороти на вентилатора (), за да изберете автоматичен режим (фиг. 25).
 - ↳ Авто () и () се показват на екрана.
 - ↳ Уредът работи при автоматичен режим по подразбиране.


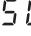
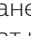
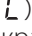
Алергенен режим

Изключително чувствителният алергенен режим е проектиран да реагира на дори малка промяна в алергенните нива в околния въздух.


- Докоснете бутона за автоматичен режим (), за да изберете алергенен режим (фиг. 26).
 - ↳ Авто () и () се показват на екрана.

Сън (SL)

В режим на заспиване пречиствателят на въздуха работи тихо и на много ниски обороти.

- Докоснете бутона за автоматичен режим (), изберете режим на заспиване () (фиг. 27).
 - ↳ Заспиване () и () се показват на екрана.


Забележка

- Всички светлини ще се изключат освен (), ако след една минута няма докоснати бутони.
- Можете да включите светлините ръчно чрез докосване на които и да е бутони.

Промяна на оборотите на вентилатора



Има няколко налични обороти на вентилатора.

Ръчен

- Докоснете бутона за оборотите на вентилатора () неколкократно, за да изберете желаните обороти на вентилатора (1, 2 или 3) (фиг. 28).


Турбо (t)


В режим турбо пречиствателят на въздуха работи на най-високи обороти.

- Докоснете бутона за обороти на вентилатора (), за да изберете режима турбо () (фиг. 29).





Настройване на таймера

С таймера можете да оставите уреда да работи за определен брой часове. След изтичане на зададеното време уредът автоматично се изключва.

- Докоснете бутона за таймер/нулиране () неколкократно, за да изберете колко часа искате уредът да работи (фиг. 30).
 - ↳ Таймерът е наличен от 1 до 12 часа.


- За да дезактивирате функцията за таймера, докоснете бутона за таймер/нулиране  неколкократно, докато "---" се покаже на екрана.

Настройка на заключването за деца

- 1 Докоснете и задръжте бутона за заключване за деца  за 3 секунди, за да активирате заключването за деца (фиг. 31).
 - ↳  се показва за 3 секунди.
 - ↳ Когато заключването за деца е включено, всички други бутони не реагират.
- 2 Докоснете и задръжте бутона за заключване за деца  за 3 секунди отново, за да дезактивирате заключването за деца (фиг. 32).
 - ↳  се показва за 3 секунди.

Ниво на водата

Нивото на водата във водния резервоар се вижда през прозорчето за ниво на водата на водния резервоар.

Когато няма достатъчно вода във водния резервоар, светлината за доливане  светва, за да покаже, че трябва да го напълните. (фиг. 33)

Забележка


- Когато няма вода във водния резервоар, колелото на фитила ще спре да се върти. Когато водният резервоар е зареден с вода, колелото на фитила ще започне да се върти отново.

5 Почистване

Забележка

- Винаги изключвайте уреда от контакта, преди да го почиствате.
- Никога не потапяйте уреда във вода или друга течност.
- Никога не използвайте абразивни, агресивни или запалими почистващи препарати, като например белина или алкохол, за да почиствате която и да е част на уреда.
- Само предфилтърът и ротационният овлажняващ фитил NanoCloud могат да се мият. Филтърът NanoProtect не може да се мие или да се почиства с прахосмукачка.

График за почистване

Честота	Метод на почистване
Когато е необходимо	Избършете повърхността на уреда с мека и суха кърпа.
Всяка седмица	Изплакнете водния резервоар, тавичката за вода и ротационния овлажняващ фитил NanoCloud.
Когато иконата за почистване  свети и F0 се показва на екрана.	Почистете предфилтъра.
	Премахнете котления камък от ротационния овлажняващ фитил NanoCloud с вода и бял оцет (5% оцетна киселина) или вода и лимонена киселина.

Почистване на корпуса на уреда

Редовно почиствайте вътрешността и външната част на уреда, за да предотвратите натрупването на прах.

- 1 Избърсвайте праха от корпуса на уреда със суха и мека кърпа.
- 2 Почиствайте отвора за изходящ въздух с мека и суха кърпа.

Почистване на сензора за качество на въздуха

Почиствайте сензора за качество на въздуха на всеки 2 месеца за оптимална работа на пречиствателя. Почиствайте ги по-често, ако използвате пречиствателя в запрашена среда.

Забележка

- Когато нивото на влажността в стаята е много високо, е възможно образуване на конденз върху сензора за качеството на въздуха. В резултат на това светлината за качество на въздуха може да показва, че качеството на въздуха е лошо, макар че е добро. В този случай трябва да почистите сензора за качество на въздуха или да използвате една от ръчните настройки за обороти.

- 1 Почистете входа и изхода на сензора за качество на въздуха с мека четка (фиг. 34).
- 2 Отворете капака на сензора за качество на въздуха (фиг. 35).
- 3 Почистете сензора за качество на въздуха, входа и изхода за прах с леко навлажнен памучен тампон (фиг. 36).
- 4 Подсушете ги със сух памучен тампон.
- 5 Поставете отново капака на сензора за качество на въздуха (фиг. 37).

Почистване на водния резервоар, тавичката за вода и ротационния овлажняващ фитил NanoCloud

Забележка

- Почиствайте водния резервоар, тавичката за вода и ротационния овлажняващ фитил NanoCloud всяка седмица, за да ги запазите хигиенични.

- 1 Извадете водния резервоар (фиг. 10).
- 2 Повдигнете тавичката за вода нагоре и я издърпайте хоризонтално (фиг. 11).
- 3 Свалете колелото на фитила от подпората на фитила (фиг. 38).
- 4 Изплакнете водния резервоар, тавичката за вода и ротационния овлажняващ фитил NanoCloud под течаща вода.

Забележка

- Не махайте ротационния овлажняващ фитил NanoCloud от колелото по време на почистване.
- Не търкайте ротационния овлажняващ фитил NanoCloud и не го поставяйте на пряка слънчева светлина.
- Ако е необходимо, използвайте мек почистващ препарат за почистване на водния резервоар и тавичката за вода. В такъв случай изгладнете старателно водния резервоар и тавичката за вода.

- 5 Подсушете отвън водния резервоар и тавичката за вода.
- 6 Поставете колелото на фитила на подпората за фитила (фиг. 13).

Забележка


- При поставянето на колелото на фитила върху подпората на фитила се уверете, че издатините на колелото на фитила попадат в съответните процеци.

- 7 Поставете тавичката за вода обратно в уреда (фиг. 14).
- 8 Поставете водния резервоар обратно в уреда (фиг. 18).

Почистване на предфилтъра

Забележка

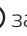
- Ако предфилтърът е повреден, износен или счупен, не го използвайте. Посетете www.philips.com/support или се свържете с Центъра за обслужване на потребители във вашата държава.

Състояние на предупредителния светлинен индикатор за филтъра	Следвайте това
F0 се показва на екрана и предупреждението за почистване на фитила и предфилтъра  се включва	Почистете предфилтъра


- 1 Издърпайте горната част на задния панел към себе си, за да го освободите от уреда (фиг. 3).
- 2 За да извадите предфилтъра, натиснете щипката надолу и издърпайте филтъра към себе си (фиг. 4).
- 3 Измийте предфилтъра под течаща вода. Ако предфилтърът е много замърсен, използвайте мека четка за почистване на праха (фиг. 39).
- 4 Подсушете предфилтъра на въздух.

Забележка

- Уверете се, че предфилтърът е напълно сух. Ако е все още влажен в него може да се размножат бактерии и да съкратят живота на предфилтъра.

- 5 След като предфилтърът е напълно сух, поставете го обратно в задния панел (фиг. 8).
- 6 Докоснете и задръжте  за 3 секунди, за да нулирате времето за почистване на предфилтъра.

Премахване на котлен камък от ротационния овлажняващ фитил NanoCloud

Състояние на предупредителния светлинен индикатор за филтъра	Следвайте това
F0 се показва на екрана и предупреждението за почистване на фитила и предфилтъра  се включва	Премахване на котлен камък от ротационния овлажняващ фитил NanoCloud (FY2425)


- 1 Извадете водния резервоар (фиг. 10).
- 2 Повдигнете тавичката за вода нагоре и я издърпайте хоризонтално (фиг. 11).
- 3 Свалете колелото на фитила от подпората на фитила (фиг. 38).
- 4 Накиснете ротационния овлажняващ фитил NanoCloud в почистващ препарат (напр. разреден бял оцет, разтвор на лимонена киселина) в продължение на два часа (фиг. 40).

Забележка

- Моля, използвайте неагресивен препарат или такъв на киселинна основа
- Бял оцет (5% оцетна киселина) се смесва с равно количество вода
- 24 г лимонена киселина се смесват с 4 л вода
- Ако има бели отлагания (варовикови) на филтъра, уверете се, че страната с белите отлагания е потопена във водата.
- Не махайте ротационния овлажняващ фитил NanoCloud от колелото по време на премахване на котления камък.


- 5 Изплакнете ротационния овлажняващ фитил NanoCloud под течаща вода, за да изплакнете остатъците от оцет или лимонена киселина. По време на изплакването завъртете фитила така, че предната и задната част да се изплакнат (фиг. 41).
- 6 Подсушете с въздух ротационния овлажняващ фитил NanoCloud (фиг. 42).

Забележка

- Не поставяйте ротационния овлажняващ фитил NanoCloud на пряка слънчева светлина.
- 7 Докоснете и задръжте  за 3 секунди, за да нулирате времето за почистване на ротационния овлажняващ фитил NanoCloud.

6 сменете филтъра и фитила

Разбиране на заключване за защита за здравословен въздух



Този уред е снабден със защита за здравословен въздух, за да се гарантира, че нанозащитният филтър и овлажняващият фитил са в оптимално състояние, когато уредът работи. Когато нанозащитният филтър и овлажняващият фитил са почти за смяна, светлината за смяна  започва да мига, за да покаже, че те трябва да се сменят.

Ако не смените филтъра и фитила навреме, уредът ще спре да работи и ще се заключи.

Смяна на филтъра NanoProtect (фиг. 43)

Забележка


- Филтърът не може да се мие или да се използва многократно.
- Винаги изключвайте пречиствателя на въздух и изваждайте щепсела от електрическия контакт, преди да смените филтрите.

Състояние на предупредителния светлинен индикатор за филтъра	Следвайте това
A3 се показва и светлината за резервен филтър  мига на екрана.	Сменете филтъра NanoProtect серия 3 (FY1410)
C7 се показва и светлината за резервен филтър  мига на екрана.	Сменете филтъра NanoProtect Active Carbon (FY1413)

- 1 Премахнете използваните филтри от уреда (фиг. 44).

Забележка

- Не докосвайте нагъната повърхност на филтъра и недушете филтъра, тъй като по него има натрупани замърсители от въздуха.
- Измийте ръцете си, след като изхвърлите използваните филтри.

- 2 Махнете всички опаковъчни материали на новите филтри (фиг. 6).
- 3 Поставете новите филтри в уреда (фиг. 7).
- 4 Докоснете и задръжте  за 3 секунди, за да нулирате брояча за срок на експлоатация на филтъра NanoProtect.


Смяна на ротационния овлажняващ фитил NanoCloud

Състояние на предупредителния светлинен индикатор за филтъра	Следвайте това
F1 се показва и светлината за резервен филтър мига на екрана (фиг. 45).	Сменете ротационния овлажняващ фитил NanoCloud

- 1 Свалете колелото на фитила от подпората на фитила (фиг. 38).
- 2 Захванете винтовия вал от другата страна на колелото и го завъртете обратно на часовниковата стрелка, за да освободите фитила от колелото (фиг. 46).
- 3 Отключете последователно закопчалките на ръба на колелото за разглобяване на колелото на фитила (фиг. 47).
- 4 Извадете използвания ротационен овлажняващ фитил NanoCloud (фиг. 48).
- 5 Махнете всички опаковъчни материали от новия ротационен овлажняващ фитил NanoCloud (фиг. 12).
- 6 Поставете новия ротационен овлажняващ фитил NanoCloud в колелото на фитила и след това затегнете закопчалките на колелото на фитила (фиг. 49).
- 7 Поставете колелото на фитила на подпората за фитила (фиг. 13).



Забележка

- При поставянето на колелото на фитила върху подпората на фитила се уверете, че издатините на колелото на фитила попадат в съответните процеци.




- 8 Поставете тавичката за вода и водния резервоар обратно в уреда (фиг. 14).
- 9 Докоснете и задръжте  за 3 секунди, за да нулирате брояча за срок на експлоатация на ротационния овлажняващ фитил NanoCloud.

7 Отстраняване на неизправности

В тази глава са обобщени най-често срещаните проблеми, на които можете да се натъкнете при ползване на уреда. Ако не можете да разрешите проблема с помощта на информацията по-долу, се свържете с Центъра за обслужване на потребители във вашата страна.

Проблем	Възможно решение
Уредът не работи дори когато е включен в контакта.	<ul style="list-style-type: none">Светлината за резервен филтър  мига от известно време, но не сте сменили филтъра NanoProtect и уредът вече е заключен. В този случай сменете филтъра и нулирайте брояча за експлоатационен срок на филтъра.Светлината за доливане на вода  мига. Уверете се, че водният резервоар е правилно монтиран и има достатъчно вода в него.
Уредът не работи, въпреки че е включен.	<ul style="list-style-type: none">Уредът работи, но бутоните не реагират. Проверете дали заключването за деца е включено.
Има малко бели отлагания върху ротационния овлажняващ фитил NanoCloud.	<ul style="list-style-type: none">Белите отлагания се наричат котлен камък и са съставени от минерали от водата. Котленият камък върху ротационния овлажняващ фитил NanoCloud се отразява на производителността при овлажняване, но не е опасен за здравето. Следвайте инструкциите за почистване в ръководството за потребителя.
Не излиза въздух от отвора за изходящ въздух.	<ul style="list-style-type: none">Свържете уреда с електрозахранването и го включете.
Въздушният поток, който излиза от отвора за изходящ въздух, е значително по-слаб от преди.	<ul style="list-style-type: none">Предфилтърът е замърсен. Почистете предфилтъра (вижте главата "Почистване").Уверете се, че сте премахнали всички опаковъчни материали на филтъра NanoProtect.

Проблем	Възможно решение
<p>Качество на въздуха не се подобрява, въпреки че уредът е работил продължително време.</p>	<ul style="list-style-type: none"> • Проверете дали опаковъчният материал е отстранен от филтрите. • Един от филтрите не е поставен в пречиствателя на въздух или някой филтър не е поставен правилно. Уверете се, че всички филтри са правилно монтирани в следния ред, започвайки с най-вътрешния филтър: 1) филтър NanoProtect серия 3 (FY1410); 2) филтър NanoProtect Active Carbon (FY1413); 3) предфилтър. • Сензорът за качество на въздуха е влажен. Уверете се, че сензорът за качество на въздуха е чист и сух (вж. глава "Почистване").
<p>Отнема много време, за да се постигне целевото ниво на влажност.</p>	<ul style="list-style-type: none"> • Технологията NanoCloud разпределя равномерно невидими водни пари във вашата стая. При сухи условия влагата от овлажнителя ще бъде погълната от стените, мебелите и други предмети в стаята ви. Проветряването със сух въздух отвън също ще увеличи времето, необходимо за постигане на целевата влажност. За да се оптимизира овлажняването и характеристиките на пречистването, е препоръчително да се затворят вратите и прозорците по време на употреба.
<p>Не виждам водни пари да излизат от уреда. Работи ли?</p>	<ul style="list-style-type: none"> • Когато мъглата е много фина, тя е невидима. Уредът е с технология за овлажняване NanoCloud, която произвежда здравословен влажен въздух от изходната зона без образуване на вода мъгла. Следователно не можете да видите мъглата.
<p>От уреда се разнася странна миризма.</p>	<ul style="list-style-type: none"> • Първите няколко пъти, в които използвате уреда, може да се усети миризма на пластмаса. Това е нормално. Въпреки това ако от уреда се усеща миризма на изгоряло дори след свалянето на филтри, обърнете се към вашия търговец на Philips или към упълномощен сервизен център на Philips. • От филтъра може да се усеща миризма, след като е използван известно време, поради абсорбцията на въздуха в помещението. Свалете филтъра и го оставете на пряка слънчева светлина и да се проветри за няколко часа. Монтирайте повторно и опитайте да го използвате отново. Ако миризмата остава, моля, сменете филтъра.

Проблем	Възможно решение
Уредът е изключително шумен.	<ul style="list-style-type: none"> • Не сте отстранили всички опаковъчни материали от филтрите. Уверете се, че сте отстранили всички опаковъчни материали. • Промяна на оборотите на вентилатора на по-ниски.
Уредът продължава да показва, че трябва да сменя филтъра, но аз вече го направих.	<ul style="list-style-type: none"> • Може би не сте докоснали и задържали бутона за таймер/нулиране  правилно. Включете уреда, докоснете , за да включите уреда и докоснете и задържете бутона за таймер/нулиране  за 3 секунди.
Кодове за грешки "E1", "E2", "E3", "E4" или "E5" се показват на екрана.	<ul style="list-style-type: none"> • Уредът е неизправен. Свържете се с Центъра за обслужване на потребители във вашата държава.
Настройката на Wi-Fi не е успешна.	<ul style="list-style-type: none"> • Ако маршрутизаторът, към който е свързан вашият пречиствател, е двулентов и в момента не се свързва към 2,4 GHz мрежа, моля, превключете на друга лента от същия маршрутизатор (2,4 GHz) и се опитайте да сдвоите отново своя пречиствател. 5 GHz мрежи не се поддържат. • Не се поддържат мрежи с уебудостоверяване. • Проверете дали пречиствателят е в рамките на диапазона на Wi-Fi маршрутизатора. Можете да опитате да поставите пречиствателя на въздух по-близо до Wi-Fi маршрутизатора. • Проверете дали името на мрежата е правилно. Името на мрежата е чувствително към малки и големи букви. • Проверете дали паролата за Wi-Fi е правилна. Паролата е чувствителна към малки и големи букви. • Повторете настройката с инструкциите в раздел "Настройка на Wi-Fi връзката при промяна на мрежата". • Wi-Fi връзката може да бъде прекъсната от електромагнитни или други смущения. Дръжте уреда далеч от други електронни устройства, които могат да причинят смущения. • Проверете дали мобилното устройство е в самолетен режим. Уверете се, че самолетният режим е деактивиран при свързване към Wi-Fi мрежата. • Консултирайте се с помощния раздел в приложението за обширни и актуални съвети за отстраняване на неизправности.

8 Гаранция и сервиз

Ако се нуждаете от информация или имате проблем, посетете уебсайта на Philips на адрес www.philips.com или се свържете с Центъра за обслужване на потребители на Philips във вашата държава (телефонния му номер можете да намерите в международната гаранционна карта). Ако във вашата страна няма център за обслужване на потребители, обърнете се към местния търговец на уреди на Philips.

Поръчка на части или принадлежности

Ако трябва да замените част или искате да закупите допълнителна част, обърнете се към търговец на Philips или посетете www.philips.com/support. Ако имате проблеми с получаване на части, моля, свържете се с Центъра за обслужване на потребители на Philips във вашата държава (можете да намерите телефонния му номер в международната гаранционна карта).

9 Бележки

Електромагнитни полета (EMF)

Този уред на Philips е в съответствие с нормативната уредба и всички действащи стандарти, свързани с излагането на електромагнитни излъчвания.

Съвместимост с ЕМП (електромагнитни полета)

Koninklijke Philips N.V. произвежда и продава много изделия, предназначени за потребителите, които - като всяка друга електронна апаратура - могат да излъчват и приемат електромагнитни сигнали. Един от водещите делови принципи на компанията Philips е в нашите изделия да се вземат всички необходими мерки за безопасност, да се придържахме към всички приложими изисквания на закона и да бъдем в съответствие с всички стандарти за електромагнитни полета, налични към момента на произвеждане на изделията. Philips цели да разработва, произвежда и продава продукти, които не причиняват нежелани ефекти за здравето. Philips потвърждава, че съгласно съвременните научни данни, при правилно използване на неговите изделия в съответствие с тяхното предназначение, те са безопасни.

Philips играе активна роля в разработването на международни стандарти за електромагнитни смущения и за безопасност, което на свой ред позволява на Philips да предвижда бъдещото развитие на стандартизацията с оглед ранното ѝ внедряване в своите изделия.

Рециклиране



Този символ означава, че продуктът не може да се изхвърля заедно с обикновените битови отпадъци (2012/19/ЕС).

Следвайте правилата на държавата си относно разделното събиране на електрическите и електронните уреди. Правилното изхвърляне помага за предотвратяване на негативни последици за околната среда и човешкото здраве.

Бележка

App Store е марка за услуги на Apple Inc.

Google Play е запазена марка на Google Inc.

Приложение "Air Matters", разработено от Air Matters Network Pty Ltd.

В този уред на Philips и в приложението Air Matters са използвани много софтуери с отворен код. Копия от лицензните текстове на софтуерите с отворен код, използвани в този продукт, могат да бъдат изтеглени от уебсайта: www.philips.com/purifier-compatibility.

Опростената ЕС декларация за съответствие

С настоящото Philips Consumer Lifestyle B.V. декларира, че този тип радиосъоръжение AC2729 е в съответствие с Директива 2014/53/ЕС. Цялостният текст на ЕС декларацията за съответствие може да се намери на следния интернет адрес: www.philips.com.